



Standard for normal bruk og slitasje ved endt leieforhold

FAIR WEAR AND TEAR GUIDE



TOYOTA
MATERIAL HANDLING

TOYOTA
MATERIAL HANDLING



Innhold

Målet med denne guiden	2
Slik bruker du denne guiden	3
Generelle retningslinjer	4
Standard for rimelig bruk og slitasje	5
Slik håndterer vi uenigheter	6
Standard for normal bruk og slitasje innholdsfortegnelse	22

Målet med denne guiden

Vi har laget denne kundeguiden for å gjøre det lettere å få til en problemfri retur av trucken etter et langtidsleieforhold.

Etter en avsluttet leiekontrakt bør trucken returneres i en tilstand som gjenspeiler normal bruk og slitasje i henhold til betingelsene i leieavtalen.

Normal bruk og slitasje innebærer at tilstanden til trucken gjenspeiler normal bruk. Det innebærer ikke ødeleggelse som skyldes skader (uhell eller tilsiktet), uaktsomhet eller ukorrekt bruk av trucken.

Denne guiden skal forsøke å gi våre kunder klarhet i hva som er ansett som normal bruk og slitasje, og hva som er ansett som uakseptabel skade. Dette for å unngå misforståelser, og for å legge til rette for en god og rettferdig diskusjon hvis det skulle oppstå en situasjon der tilstanden til trucken ved retur ikke er tilfredsstillende.

I tillegg har vi lagt ved en oppsummering av prosessen ved endt leiekontrakt, retningslinjer for hvordan eventuelle uenigheter skal håndteres, samt en begrepsordliste.

Slik bruker du denne guiden

Vi har brukt bildesammenligninger, og der hvor det er nødvendig, tilleggsbeskrivelser for å vise hva som er regnet som normal bruk og slitasje, og hva som er regnet som uakseptabel skade.

Bilder med et 😊 fjes illustrerer hva som er regnet som normal bruk og slitasje. I disse tilfellene er reparasjonskostnadene TMHNOs ansvar.



Bilder med et 😞 fjes illustrerer hva som er regnet som uakseptabel skade. Her er reparasjonskostnadene eller erstatning kundens ansvar.



Vi har for enkelhets skyld delt inn retningslinjene for truckens returtilstand i disse kategoriene:

- Generelle retningslinjer
- Truckens eksteriør
- Hjul og dekk
- Mast og gaffler
- Veltebøyler og lys
- Førerkabin
- Motor
- Batteri og lader
- Ledningsnett
- Bremseser



Kunden skal motta denne guiden ved overlevering av trucken, sammen med kontraktpapirene.

En elektronisk versjon er tilgjengelig og/eller kan lastes ned i pdf-format på nettsiden til leverandøren.

Denne guiden kan også brukes som en påminnelse om hva en bør se etter når en inspiserer returnerte trucker.



Generelle retningslinjer

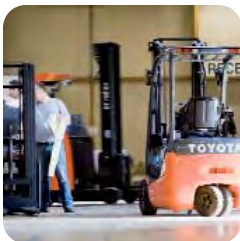


Mekanisk tilstand

Jevnlig vedlikehold og service skal utføres av en godkjent servicetekniker i henhold til leiekontrakten, og kun godkjente deler og smøremidler skal benyttes. Alle defekter eller skader som oppstår gjennom normal bruk skal utbedres så snart som mulig, etter at reparasjonen har blitt godkjent.

Følgende eksempler er tilstander som vanligvis er forårsaket av uvøren eller feil bruk og derfor ikke er regnet som normal bruk og slitasje:

- Motor: Skade på motor på grunn av for lite kjølevæske eller smøreolje.
- Bremses: Slitasje/skader på bremsetromler som følge av unormal slitasje på bremsebelegget.
- Gir: Unormal sluring på klutspakker (på grunn av feil bruk.)
- Mast: Slitasje som følge av manglende smøring eller feil bruk.
- Styreaksler: Slakke som følge av manglende smøring eller ekstremt ujevnt underlag.



Dokumentasjon

Truckens instruksjonsmanual, inkludert komplett servicehistorikk og alle andre dokumenter som er knyttet til utstyret er leietakerens ansvar og må være intakte og tilgjengelige. Alle dokumenter må være i trucken når den returneres til forhandleren.

Utseende

Regelmessig rengjøring av både truckens interiør og eksteriør er påkrevd. Trucken skal etter leieperioden leveres i tilfredsstillende rengjort stand, slik at det er mulig å inspisere lakk, eksteriør og interiør på en ordentlig måte (se side 14).

Tilleggsutstyr

Alt tilleggsutstyr (gaffelforlengere, kranarm osv.) skal returneres i brukbar og trygg stand og uten deformasjoner eller lekkasjer.

- Ladere skal være i orden og uten fysisk skade (se side 54-55)
- Alle batterier (celler og batterikasser) inkludert vannfyllingssystem (BFS), batteribyttbord og alt annet tilbehør skal være i orden.
- Etterbrenner for partikkelfilter til dieseltrucker skal være i orden og uten skader.



Skilt og etiketter

Skilt, etiketter eller reklame som er ettermontert på karosseriet eller vinduer bør fjernes. Eventuelle skader som følge av festing eller fjerning må utbedres.

Nøkler og sikkerhet

Et fullt sett med nøkler skal være tilgjengelig, i tillegg til en oversikt over antall nøkler. Om låssystemet er elektronisk skal nøkkelkortene være tilgjengelig og fungerende. Dersom trucken opprinnelig ble levert med et alarmsystem, skal dette være intakt og operasjonelt, inkludert samtlige fjernkontroller eller annet tilbehør nødvendig for drift.



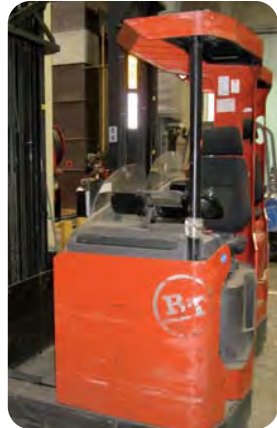


Standard for normal bruk og slitasje

Truckens generelle utseende



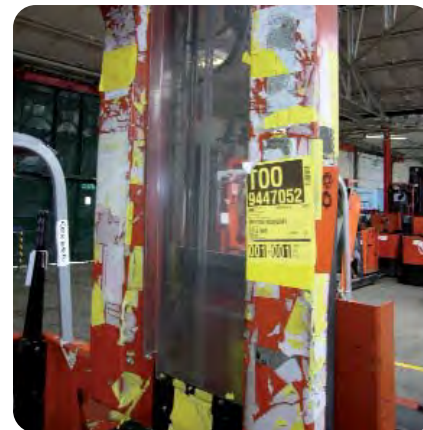
Hva er akseptabelt



Hva er ikke akseptabelt



► Skader



► Klistremerker



► Manglende deksel

Truckens generelle tilstand



Hva er akseptabelt



Hva er ikke akseptabelt



► Manglende deler



► Skader



Renslighet



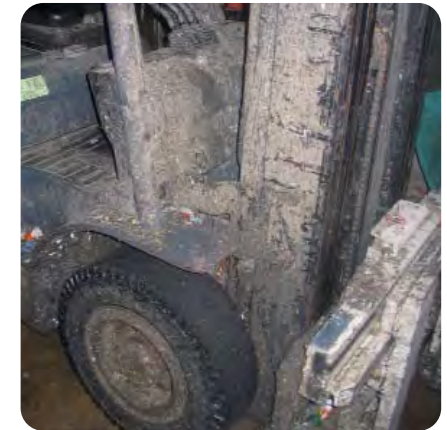
Hva er akseptabelt



Hva er ikke akseptabelt



► Mye skitt



► Klistremerker eller tape



Lakkens tilstand



Hva er akseptabelt



Hva er ikke akseptabelt



▸ Ekstrem rust



▸ Mye limrester etter tape eller egenpåført maling



Karosseriets tilstand



Hva er akseptabelt



- ▶ Beskyttelser og deksler på plass og i fungerende stand



- ▶ Batterideksler på plass og uten skader



Hva er ikke akseptabelt



- ▶ Mekanisk deformasjon på lastegrind og lastbærende deler



- ▶ Skade eller sår på plastdeler

Tilstand på klembeskyttelse



Hva er akseptabelt



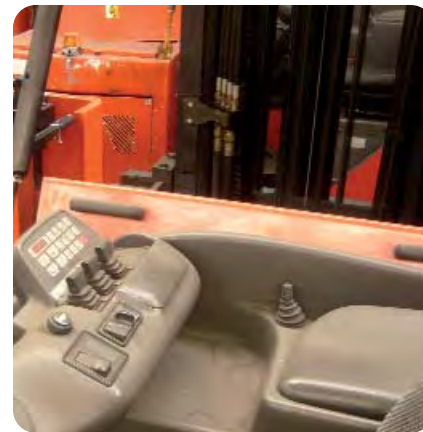
▶ Slitt, men helt og uten klistremerker



Hva er ikke akseptabelt



▶ Ødelagt



▶ Manglende beskyttelse



▶ Klistremerker

Tilstanden til fotbeskyttelsen



Hva er akseptabelt



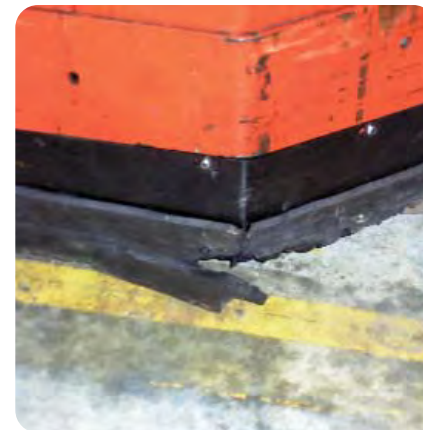
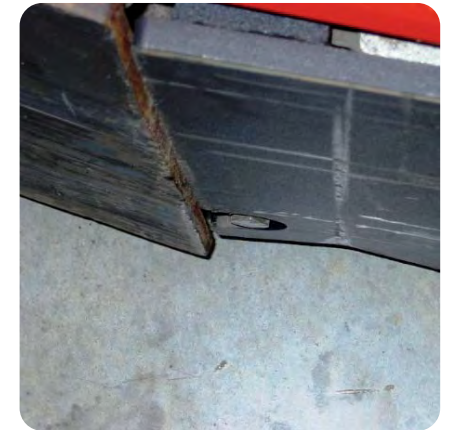
▶ Slitt, men helt deksel



Hva er ikke akseptabelt



▶ Deformert fotbeskyttelse



▶ Ødelagt fotbeskyttelse



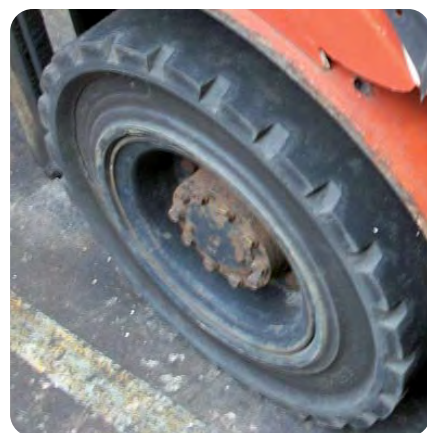
Tilstanden til hjul og dekk/lagre



Hva er akseptabelt



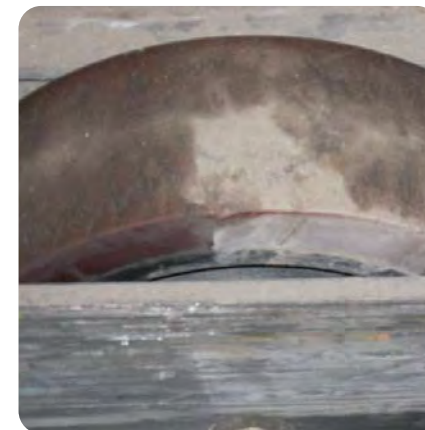
▶ Dekk sitter godt på felgen og er innenfor gjeldende regler for slitasje.



Hva er ikke akseptabelt



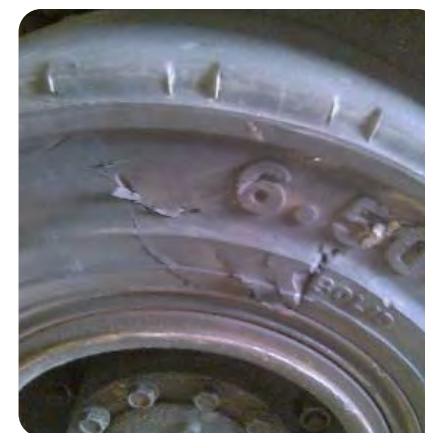
▶ Skade



▶ Kutt eller overdreven slitasje



▶ Varmeskade på hjul eller dekkvegg



▶ Sår og/eller større kutt

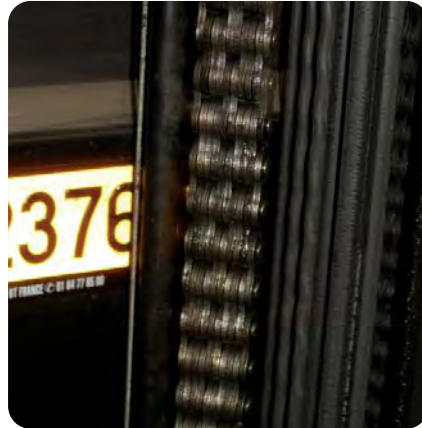
Tilstanden til mast og slanger



Hva er akseptabelt



▶ Hydrauliske slanger og forbindelser i god stand



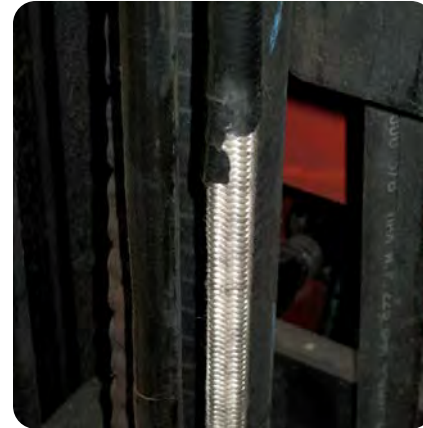
▶ Kjeder i god stand



▶ Løftesylinger i god stand



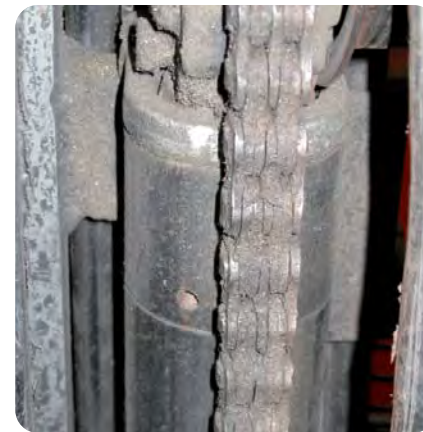
Hva er ikke akseptabelt



▶ Skade på slanger



▶ Ødelagt slangetrommel eller tilhørende slanger



▶ Dårlig vedlikehold / rengjøring

Tilstanden til gaffelbord



Hva er akseptabelt



▶ Hydrauliske koblinger i god stand og uten lekkasjer.



Hva er ikke akseptabelt



▶ Skadet lastegrind



▶ Ødelagt vernegrind



▶ Ekstrem rust

Tilstanden til gaflene

3.3



Hva er akseptabelt



▶ Gaffellåser på plass og i god stand



Hva er ikke akseptabelt



▶ For mye slitasje



▶ Bøyd/deformert gaffel

Tilstanden til vernebøyle

4.1



Hva er akseptabelt



► Påse at vernebøylen er i god stand: ingen bulker eller skader på vernebøyle, bjelker eller tak



Hva er ikke akseptabelt



► Dårlig tilstand, rustne deler, manglende lokk



Tilstanden til lamper og lykter

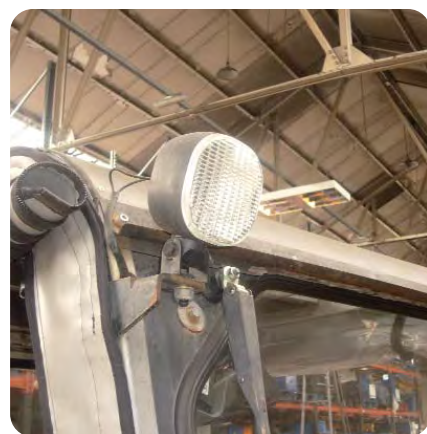
4.2



Hva er akseptabelt



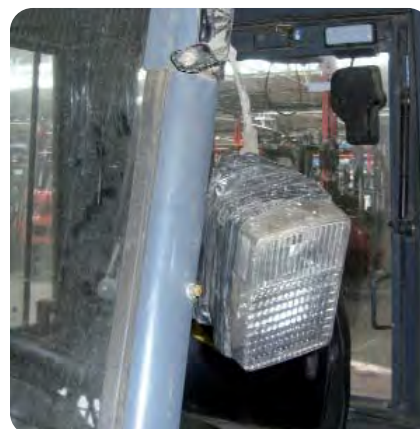
- ▶ Alle deler som var inkludert ved levering må være tilstede og i god stand



- ▶ Plastdeksler, fester og glass må være skadefrie



Hva er ikke akseptabelt



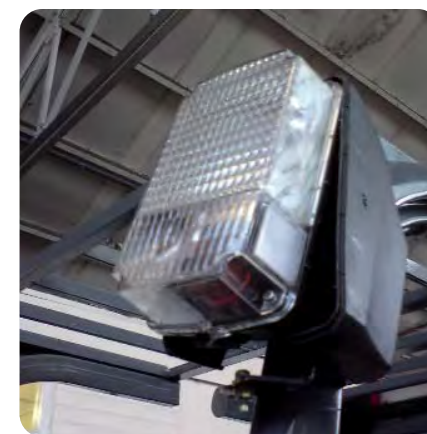
- ▶ Manglende eller løse lykter



- ▶ Ødelagte deksler på lykt



- ▶ Sprekker, sår eller stor slitasje på glasset



Generell utseende på førerkabinen



Hva er akseptabelt



▶ Instrumentpanel/skjerm og hydraulikkspaker i god stand.



▶ Plastikkdashboard uten sår, sprekker eller ødeleggelser



▶ Hydraulikkspaker og ratt i god stand



Hva er ikke akseptabelt



▶ Instrumentpanel i ustand eller med stor slitasje



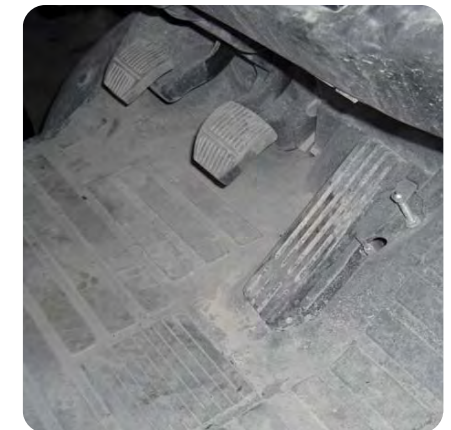
▶ Hydraulikkspaker med sår eller skader



▶ Fotplate virker ikke eller antiskli-matte mangler



▶ Ødelagt



▶ Skitt i trucken

Tilstanden til plattformen



Hva er akseptabelt



Hva er ikke akseptabelt



► Plattform bulket, delt eller vridd



Delt

Vridd

Treffpunkt

Tilstanden til seter og puter



Hva er akseptabelt



▶ Setebeltet virker som det skal i henhold til gjeldende regler.



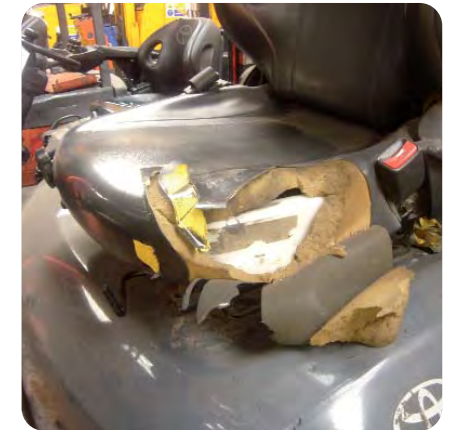
▶ Akseptabel tilstand på sete, brukt, men uten rifter, ingen hull eller kutt. Komplette sete.



Hva er ikke akseptabelt



▶ Rifter eller kutt



▶ Ødelagt pute



▶ Ødelagt sete

Tilstanden til styrearm



Hva er akseptabelt



► Komplette styrearm med alle funksjoner i orden



Hva er ikke akseptabelt



► Ufullstendig



► Riper, deformasjoner og/eller sår

Tilstanden til displayet



Hva er akseptabelt



► Komplet, ikke ødelagt og fungerende.



Hva er ikke akseptabelt



► Ødelagt.



Tilstanden til spaker og joysticker



Hva er akseptabelt



► Ikke ødelagt og i god stand



Hva er ikke akseptabelt



► Ødelagt



► Manglende deler

Tilstanden til førerkabinen



Hva er akseptabelt



▶ Dører, luker og vinduer på plass, uten skader og i god stand.



▶ Vindusruter hele og uten stor slitasje.



▶ Alle kabinfunksjoner i brukbar stand (viskere til front- og bakrute, varme- og ventilasjonssystem, lys, takluke, speil, varmeapparat i bakrute, radio, vinduslåser)



Hva er ikke akseptabelt



▶ Kabindeler (tak, dører, frontrute, bakrute) ikke komplett og/eller skadet.



▶ Skadet.

Motorens tilstand



Hva er akseptabelt



▶ Motor i fullt brukbar stand i samsvar med normal slitasje.



▶ Startbatteri og luftfilter i brukbar stand.



▶ Tanklokk i brukbar stand.



Hva er ikke akseptabelt



▶ Mye skitt.



▶ Korrosjon.

Batteriets tilstand



Hva er akseptabelt



Hva er ikke akseptabelt



► Skadet batteri – manglende vannpåfyllingstopper

Laderens tilstand



Hva er akseptabelt



Hva er ikke akseptabelt



Oppsummering av prosessen rundt endt leieforhold

Ved avslutning av leiekontrakten er det sterkt anbefalt at truckens tilstand kontrolleres ved stedet der den har vært utleid. Helst sammen med en representant for leietaker. Hvis det ikke er mulig skal trucken kontrolleres så snart den returneres til forhandlerens lokaler. Enhver "uakseptabel" skade rapporteres skriftlig til kunden før utbedringskostnader faktureres.



Slik håndterer vi uenigheter

Hvis partene ikke blir enige om skadeomfang og/eller reparasjonskostnader vil forhandleren engasjere en sertifisert fagperson som vil opptre som en upartisk og nøytral tredjepart. Denne fagpersonen vil bli valgt i samråd med kunden.



Standard for normal bruk og slitasje ved endt leieforhold

1. Truckens eksteriør

1.1 Truckens generelle utseende.....	s. 10
1.2 Truckens generelle tilstand.....	s. 12
1.3 Renslighet.....	s. 14
1.4 Lakkens tilstand.....	s. 16
1.5 Karosseriets tilstand.....	s. 18
1.6 Tilstand på klembeskyttelse.....	s. 20
1.7 Tilstand på fotbeskyttelse.....	s. 22

2. Dekk og hjul

2.1 Tilstanden til hjul og dekk/lagre.....	s. 24
--	-------

3. Mast og gafler

3.1 Tilstanden til mast og slanger.....	s. 26
3.3 Tilstanden til gaffelbord.....	s. 28
3.4 Tilstanden til gaflene.....	s. 30

4. Vernebøyler og lys

4.1 Tilstanden til vernebøylene.....	s. 32
4.2 Tilstanden til lamper og lykter.....	s. 34

Innholdsfortegnelse

5. Førerkabin

5.1 Generell utseende på førerkabinen.....	s. 36
5.2 Tilstanden til plattformen.....	s. 38
5.3 Tilstanden til seter og puter.....	s. 40
5.4 Tilstanden til styrearm.....	s. 42
5.6 Tilstanden til display.....	s. 44
5.8 Tilstanden til spaker og joysticker.....	s. 46
5.9 Tilstanden til førerkabinen.....	s. 48

6. Motor

6.1 Motorens tilstand.....	s. 50
----------------------------	-------

7. Batteri og lader

7.1 Batteriets tilstand.....	s. 52
7.2 Laderens tilstand.....	s. 54